

Liten historik över Kommerserådet 1: tomten, tidigare bebyggelse och vårt hus.

Av Gudrun Nyberg

När staden på 1600-talet hade grundlagts med sina befästningar och tre kanaler låg de allra mest attraktiva tomterna längs Stora hamnkanalen. Det är därför länsresidenset ligger där, det som ursprungligen var ett palats för krigsherren Lennart Torstenson. Det byggdes i sten men nästan alla andra hus var träbyggnader. Ursprungligen var Drottninggatan förnämre än Stora (Södra) Hamngatan och hade de bästa husen, men vid en brand som härjade staden 1721 ödelades de och när nya hus byggdes lades boningshusen mot kanalen. De var i två våningar och hade höga vinklade tak, i stil med det Gathenhielmska huset vid Stigbergstorget som är från den tiden.

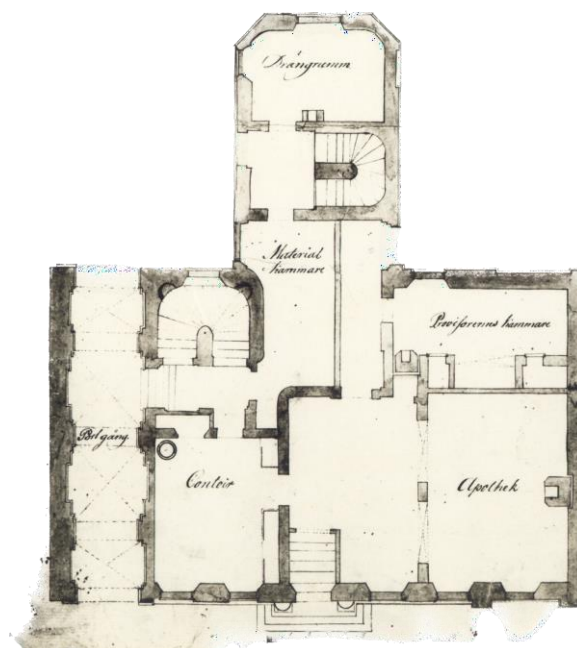
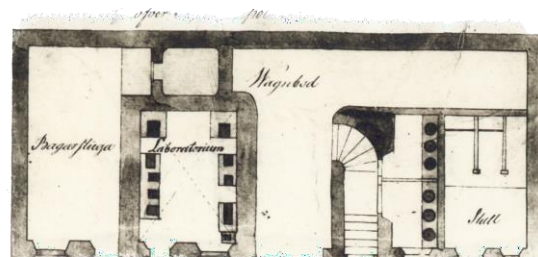
Flera tomter mot Stora hamnkanalen och ännu fler mot Drottninggatan kom senare att bli en enda för vårt hus. Den adress som på 1800-talet kallades Södra Hamngatan 13 bestod av två hus. I huset längst västerut bodde i slutet av 1700-talet stadskirurgen Anders Brulin, som i yrket arbetade med sårskador, benbrott, tänder som måste dras ut och åderlåtningar. I det östra huset låg apoteket Enhörningen även kallat Lilla apoteket, som under andra hälften av 1700-talet innehades apotekaren Caspar Sasse. Han ägde även motsvarande tomt vid Drottninggatan och på den mellanliggande gården hade han ett laboratorium.

Sedan Sasse avlidit såldes apoteket 1801 till apotekaren Carl Magnus Palm, som hörde till de många som drabbades av en storbrand i december 1802, då all bebyggelse mellan Stora hamnkanalen och Vallgraven och mellan Östra och Västra Hamngatorna brann ner. Bara några källare med valv skonades. De styrande genomdrev att allt som byggdes nytt skulle vara av sten, och hela den avbrunna sträckan längs Stora hamnkanalen, mellan Kämpebron och Lejonbron, fick enhetlig arkitektur designad av stadsarkitekten CW Carlberg. Av de nya husen finns tre bevarade: Frimurarhuset mitt för Gustaf Adolfs torg, Åkermanska huset vid Tyska bron och vår granne Chalmerska huset. Apotekaren Palm köpte till Anders Brulins tomt och lät på de två sammanslagna tomterna bygga det nya apoteket Enhörningen med adress Södra Hamngatan 13. Det var alltså ett stenhus, med apotekets expedition i bottenvåningen, på nästa plan bostadsvåning för Palm och hans nyblivna unga hustru Anna Maria Tranchell, och överst en våning för svärföräldrarna Tranchell med alla Anna Marias småsyskon och tjänstefolk. Carl Henric Tranchell var sekreterare i Svenska Ostindiska Compagniet och hade sitt arbete i dess magasin på motsatta sidan av kanalen, nu Göteborgs stadsmuseum. Så kallade hemförarbåtar förde godset från de stora Ostindiefararskeppen som ankrade vid Klippan. På kanalen seglade och roddes många andra båtar och prämar.

1. Ritning apotekets fasad.



2. Ritning planlösning för apotekets bottenvåning.



3. Palms svärföräldrar sekreteraren i Ostindiska compagniet
CH Tranchell med hustru]

Bildtext

1. Arkitekten Justus Fredrik Weinbergs ritning till apotekare Palms nybyggnad, fasaden mot Södra Hamngatan och
2. plan för bottenvåning i både den byggnaden och huset mot Drottninggatan.
3. Apotekare Palms förmögna svärföräldrar som bodde på översta våningen i apotekshuset, Carl Henrik Tranchell och Brita Maria Hasselroth, porträtt av Jonas Dürchs

På gården mot Drottninggatan byggdes ett tvåvånings stenhus med laboratorium för apoteket, bagarstuga, vagnbod, stall och på övervåningen materialbod åt öster och hövind åt höger, över stallet. Det gick att köra in med häst och vagn på gården genom huset på Södra Hamngatan.

Palm efterträddes 1830 av apotekaren Arvid Axel Grén som även ägde Lilla Änggården. Hans hustru Jeanna Santesson var brorsdotter till handelsmannen Berndt Harder Santesson, som efter William Chalmers död 1811 hade förvärvat det hus Chalmers låtit bygga vid Södra Hamngatan 11. Santesson hade övertagit större delen av de handelsföretag som hans mor med kraft hade förvaltat som änka och han hade själv engagerat sig i bland annat sockerbruk och bygget av Göta kanal. För sina samhällseliga insatser belönades han med hederstiteln Kommerseråd. Efter honom är hela kvarteret uppkallat och även vår bostadsrättsförening. Den lilla statyn på stora gården ska påminna om honom.



4. Arvid Grén

5. Jeanna Santesson

6. Berndt Harder Santesson

Bildtext

4. Apotekaren Arvid Grén, porträtt av ??, Göteborgs stadsmuseum genom Riksantikvarieämbetet, Kringla

5. Jeanna Santesson gift Grén. Göteborgs stadsmuseum

6. Berndt Harder Santesson, porträtt av Per Krafft d.y. Västergötlands museum

Vår fastighet mot Södra Hamngatan omfattar även tomten till huset nr 15. Den var under 1700-talet bebyggd med trähus och både gatuhuset och det motsvarande gårdshuset vid Drottninggatan ägdes från 1745 av William Chalmers den äldre. Hans fyra söner tillbringade sin barndom där, så William Chalmers den yngre kände väl till kvarteret då han förvärvade tomten till Södra Hamngatan 11.

Efter branden 1802 byggdes ett stenhus på nummer 15 för handelsmannen Laurent Tarras i samma stil som de övriga mot Hamngatan. Det hade på båda sidor av gården sammanbyggda flyglar lika höga som gatuhuset vilket gjorde gården

mycket trång. Bara tre fönster i mitten av huvudbyggnaden vette mot den. Liksom nummer 13 fick huset med åren ändrat innehåll.

7. Laurent Tarras



8. Gårdshuset



9. Foto Stora hamnkanalen 1870-tal.



10. Apotekskärl i porslin



11. Gatubild nr 13 och 15, före 1915



12. Närbild

Bildtext

7. Handelsmannen Laurent Tarras som efter branden 1802 lät bebygga Södra Hamngatan 15. Miniatur, Gillberg. Göteborgs stadsmuseum

8. Den trånga gården till Södra Hamngatan 15. Göteborgs stadsmuseum genom Riksantikvarieämbetet, Kringla

9. Stora hamnkanalen 1870-tal. Lilla torget till höger. Till vänster om skutorna ett stort hus som ser vitt ut, Chalmerska huset. Till vänster om det Södra Hamngatan 13 med apoteket Enhörningen, och intill det till vänster (skymt) nr 15

10. Apotekskärl från apoteket Enhörningen 1860-tal. I privat ägo. Foto Gudrun Nyberg

11. Södra Hamngatan från Fontänbron. Bortom det stora bankhuset i följd före detta Tarras hus nr 15, apoteket Enhörningen i nr 13, Chalmerska huset i nr 11. Foto kort före apotekets avflyttning 1915. Göteborgs stadsmuseum

12. Närbild på apoteket och skymt av Automatrestaurangen i nr 15. Kamerareportage tidigare bildbyrå

Flera andra apotekare följde efter Grén i nummer 13 tills apoteket flyttade till Västra Hamngatan och fastigheten 1915 köptes av Skandinaviska kreditaktiebolaget. Banken lät inrätta flera butiker i den före detta apoteksexpeditionen i bottenvåningen. Mellan 1923 och 1950 drevs en lunchrestaurang i den västra delen, Bengtas café, och i den östra fanns en tid Kinaboden, men sedan övertog banken fastigheten och inrättade den som banklokal. Butiker inrättades även i bottenvåningen till nummer 15, bland annat självserveringsrestaurangen Automat där man efter att ha betalat till automaten kunde öppna en lucka med mat som var lagad och inställd av personal på andra sidan väggen. Gatuhuset mot Drottninggatan blev senare nummer 16.



13. Interiör Bengtas café 1940-tal



14. Drottninggatan 16

Bildtext

13. Bengtas café Drottninggatan 16, troligen 1940-tal. Göteborgs stadsmuseum

14. Drottninggatan 16 ca 1920. Ett av de sex hus som revs för att ge plats åt Kommeriserådet 1. Göteborgs stadsmuseum

Södra Hamngatan 17 byggdes om och höjdes och blev så småningom Göteborgs Handelsbanks fastighet. Nummer 19 som under 1800-talet hade tillhört bland andra Robert Dickson den äldre och sedan hans son läkaren Charles Dickson, revs kring 1920 och en ny byggnad uppfördes i samma stil som den ombyggda nr 17, sammanslagna till ett enda hus för Skandinaviska banken, med lanternin över banksalen. Byggnaden står fortfarande kvar 2023 med renoverad lanternin. Till både

nr 17 och 19 hörde hus vid Drottninggatan, nr 18 respektive 20, och liksom övriga hus i den längan var de på 1800-talet byggda som trevånings stenhus.

Successivt övertog och bebyggde Skandinaviska banken allt fler fastigheter i kvarteret, men 1974 flyttade den till Östra Nordstan. In i de lämnade byggnaderna flyttade bland annat Antikhallarna, Brogyllen-huset med bostadslägenheter, Chalmers högskola i Chalmerska huset och en skola i före detta Göteborgs Handelsbank. Hela kvarteret omskapades och man började tänka nytt.

Bostadsrättsföreningen Kommerserådet 1 bildades 1974 och det blev då möjligt att anmäla intresse för en lägenhet. Omkring 1978 revs sammanlagt sex byggnader för att bereda plats för nybyggnaden: det före detta apoteket Enhörningen vid Södra Hamngatan nr 13 och handelsmannen Laurent Tarras hus nr 15 tillsammans med allt som hörde till dem på gårdarna och alla hus längs Drottninggatan mellan nummer 22 och 12. [



15. rivning pågår på gården

16. Fynd vid rivningen: apotekskärl

17.fajansfat

Bildtext

15. Hus rivs 1978 på området mellan Södra Hamngatan och Drottninggatan där vårt gårdshus ska byggas. Kamerareportage tidigare bildbyrå
16 och 17. Fynd vid grävning för Södra Hamngatan 13-15: apotekskärl i glas och fat i fajans från omkring år 1700. Göteborgs stadsmuseum

Initiativet till nybyggnaden kan ha kommit från Göteborgs Tingsrätt som var inrymt i i Rådhuset och behövde utökade kontorslokaler i närheten. Ovanpå Tingsrättens lokaler och ett par butikslokaler byggdes 74 bostadslägenheter i varierande storlek. De flesta fick två rum och kök, men särskilt mot kanalen var flera

större med upp till fem rum. De flesta lägenheterna försågs med balkonger, altaner eller terrasser. White arkitekter stod för ritningarna, representerad av sin VD Rune Falk. Han blev 1981 professor i stadsbyggnad vid Chalmers och är känd för bland annat det nu rivna Radio- och TV-huset vid Delsjövägen ("Synvillan"), tillbyggnaden av Göteborgs konstmuseum och Rackstadmuseet i Arvika. Byggföretaget SIAB som senare kom att ingå i NCC utförde bygget.

När det började bli klart för inflyttning köptes bara omkring en fjärdedel av lägenheterna av personer som hade anmält intresse tidigare. Främst lockade de största lägenheterna med fönster mot Stora hamnkanalen. Det var också den huskroppen som först blev inflyttningsklar. Då var området i övrigt en byggarbetsplats.



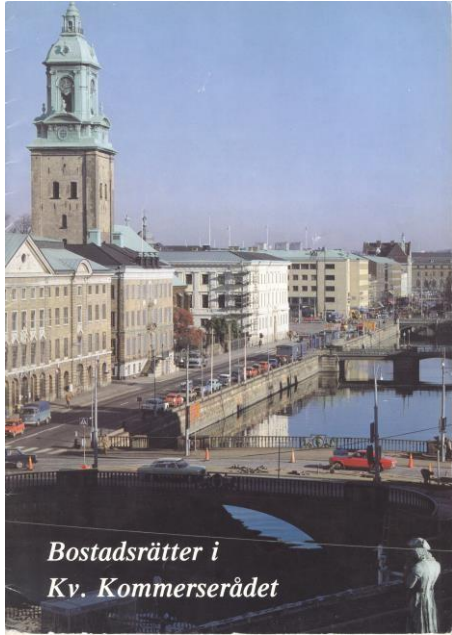
I kvarteret, som inramas av Södra och Västra Hamngatorna, Korsgatan och Drottninggatan, ligger de villadyra göteborgslägenheterna, så centralt som tänkas kan. Foto: Bengt Magnuzon

Bild 18. Huset mot Södra Hamngatan under uppförande, artikel i G-P i januari 1980

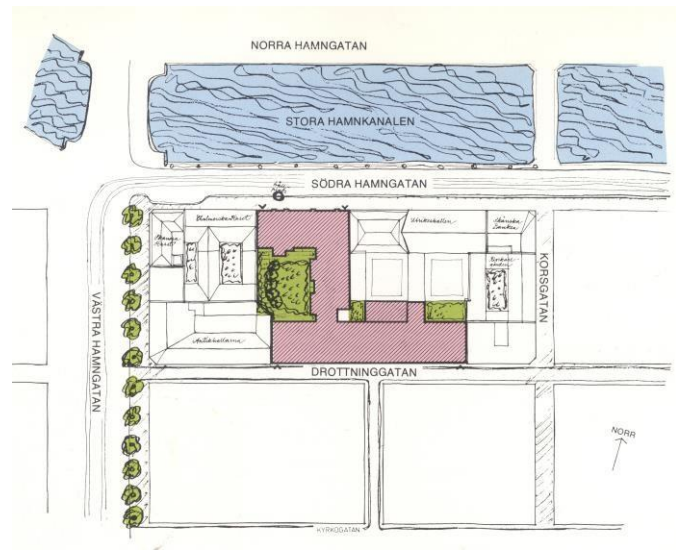
Bildtext

18. Foto från artikel i G-P 15 januari 1980

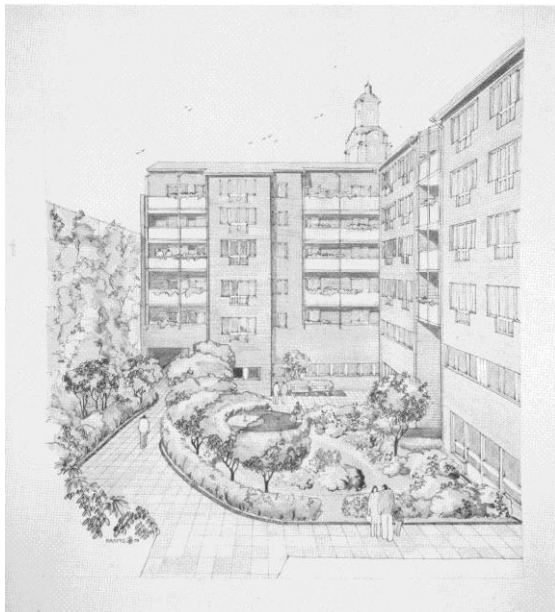
Allmänheten lockades genom bland annat ett prospekt som berömde det vackra historiska området – utan omnämnande av vad som lämnat plats för det – och den fullt moderna och vackra inredningen, men där fanns ingen bild av huset, för det var långtifrån färdigt. En tecknad skiss över stora innegården, en översiktsplan med huskropparnas placering i omgivningen samt planritningar över alla de olika lägenhetstyperna var det som visades.



19. Omslaget



20. översiktsplan



21. skiss gården

Bildtext

19 - 21. Prospekt med beskrivning av Bostadsrättföreningen Kommerserådet 1. Då huset inte står klart visas utsikten mot Norra Hamngatan.

Ett nytt bostadshus så centralt var en udda företeelse som väckte intresse. Inte minst priserna var uppseendeväckande – de motsvarade priset för en villa, och man förundrade sig över att någon då föredrog att bo i lägenhet. Lånen var strimlade, alltså fördelade till delägarna efter andelstal och det var inskrivet i stadgarna att föreningen inte skulle ta lån. Idag är det ändrat men föreningen är fortfarande mycket lågt belånad för medlemmarnas bästa.